

## REGULAMIN STREFY PŁATNEGO PARKOWANIA W ŁUKOWIE

### Rozdział I

#### POSTANOWIENIA OGÓLNE

##### § 1.

Regulamin Strefy Płatnego Parkowania w Łukowie zwany dalej „Regulaminem” określa zasady funkcjonowania strefy płatnego parkowania w Łukowie, w tym pobierania opłat za parkowanie pojazdów samochodowych, w granicach obowiązywania Strefy Płatnego Parkowania.

##### § 2.

1. Użyte w Regulaminie określenia oraz skróty oznaczają:

- 1) **Uchwała** – Uchwała Nr LXXXV/674/2024 Rady Miasta Łuków z dnia 25 stycznia 2024 r. w sprawie ustalenia strefy płatnego parkowania na drogach publicznych na terenie miasta Łuków oraz wysokości opłat za parkowanie i sposobu ich pobierania (Dz. Urz. Woj. Lubelskiego z 2024 r. poz. 839),
- 2) **Regulamin** – Regulamin Strefy Płatnego Parkowania w Łukowie wprowadzony na podstawie Uchwały,
- 3) **administrator** – Zarząd Dróg Miejskich w Łukowie zarządzający Strefą Płatnego Parkowania w Łukowie,
- 4) **SPP** – Strefa Płatnego Parkowania w Łukowie,
- 5) **DSPPiIR** – Dział Strefy Płatnego Parkowania i Inżynierii Ruchu funkcjonujący w ramach struktury organizacyjnej Zarządu Dróg Miejskich w Łukowie przy ul. Łąkowej 8,
- 6) **Kontroler biletowy** – pracownik Zarządu Dróg Miejskich w Łukowie upoważniony do kontroli wnoszenia opłat za parkowanie w SPP,
- 7) **parkomat** – urządzenie inkasujące – rejestrujące, wydające za opłatą bilet na określony czas parkowania,
- 8) **bilet parkingowy** – wydruk z parkometru, stanowiący dowód wniesienia jednorazowej opłaty za parkowanie w SPP. Wzór biletu określa załącznik nr 1 do Regulaminu,
- 9) **identyfikator systemu płatności mobilnych** – nośnik umożliwiający potwierdzenie uiszczenia opłaty parkingowej.
- 10) **karta abonamentowa** – dokument potwierdzający wniesienie opłaty abonamentowej, uprawniającej do parkowania w SPP bez wnoszenia opłaty jednorazowej. Wzory kart abonamentowych określa załącznik nr 2 do niniejszego Regulaminu,
- 11) **karta parkingowa** – dokument wydany osobie niepełnosprawnej lub jej opiekunowi na podstawie art. 8 ustawy z dnia 20 czerwca 1997 r. Prawo o ruchu drogowym (Dz.U. z 2023 r. poz. 1047 ze zm.),
- 12) **wezwanie-raport** – dokument wystawiany przez Kontrolera biletowego w czasie wykonywania przez niego czynności służbowych, stwierdzający brak wniesienia opłaty

za parkowanie. Wzór wezwania-raportu stanowi załącznik nr 3 do Regulaminu,

**13) czas parkowania:**

- a) **prawidłowy** – udokumentowany biletem parkingowym, kartą abonamentową, opłacony czas parkowania pojazdu samochodowego w SPP. Za prawidłowy czas parkowania uznaje się również parkowanie w SPP pojazdów wyszczególnionych w art 13 ust. 3 ustawy z dnia 21 marca 1985r. o drogach publicznych (Dz. U. z 2024 r. poz. 320) oraz § 3 Uchwały,
  - b) **nieprawidłowy (nieopłacony)** – czas parkowania w SPP bez wniesienia wymaganej opłaty, udokumentowany wezwaniem-raportem.
2. Parking płatny w SPP jest parkingiem niestrzeżonym.
  3. Parkujący w obszarze SPP obowiązani są do uiszczania należnej opłaty za postój pojazdu samochodowego zgodnie z Uchwałą.
  4. Awaria parkomatu nie zwalnia z obowiązku uiszczania opłaty, np. w innym parkomacie.
  5. Uiszczona opłata za niewykorzystany czas postoju nie podlega zwrotowi.
  6. Wniesienie opłaty przekraczającej kwotę należną do końca dnia powoduje przeniesienie nadwyżki opłaty na następny dzień płatny.
  7. W SPP obowiązują przepisy ustawy z dnia 20 czerwca 1997 roku Prawo o ruchu drogowym (Dz. U. z 2023 r. poz. 1047).

### § 3.

1. Obowiązkiem kierowcy pojazdu samochodowego parkującego w SPP jest wniesienie opłaty za parkowanie. Niedopełnienie obowiązku powoduje nałożenie na kierującego pojazdu samochodowego parkującego w SPP opłaty dodatkowej, której wysokość określona jest w § 11 ust. 1 Załącznika Nr 4 do Uchwały.
2. Za parkowanie w SPP pobiera się opłaty, w wysokości określonej w Załączniku Nr 3 do Uchwały.
3. Opłaty, o których mowa w ust. 1, pobiera się za parkowanie pojazdów samochodowych w wyznaczonym miejscu w SPP, w dni robocze, od poniedziałku do piątku, w godzinach od 9.00 do 17.00.
4. Opłaty za parkowanie pojazdów w SPP można uiszczać w następujący sposób:
  - 1) z góry, poprzez uiszczenie opłaty w parkomacie,
  - 2) poprzez system płatności mobilnych,
  - 3) poprzez wykupienie w kasie Urzędu Miasta Łuków przy ul. Józefa Piłsudskiego 17, określonego rodzaju abonamentu,
  - 4) wykupienie biletu parkingowego w parkomacie może nastąpić w sposób gotówkowy, tj. przy użyciu monet o nominale 5 zł, 2 zł, 1 zł, 50 gr, 20 gr, i 10 gr,
  - 5) wykupienie biletu parkingowego w parkomacie może nastąpić również przy użyciu karty płatniczej, poprzez pobranie określonej kwoty z karty,
5. W ramach opłaconego czasu parkowania oznaczonego na dowodzie uiszczenia opłaty można zmienić miejsca postoju pojazdu w granicach strefy płatnego parkowania.
6. Osoby fizyczne i podmioty gospodarcze mogą występować z wnioskiem o wyznaczenie na ulicach objętych SPP zastrzeżonych miejsc postojowych tzw. kopert.
7. Liczba zastrzeżonych miejsc postojowych jest limitowana i nie może przekroczyć 5%

wszystkich miejsc postojowych w SPP.

8. O możliwości lokalizacji miejsca postojowego oznakowanego kopertą decyduje Dyrektor Zarządu Dróg Miejskich w Łukowie w uzgodnieniu z wnioskodawcą.
9. Ostatecznym potwierdzeniem lokalizacji zastrzeżonego miejsca postojowego jest zatwierdzony projekt organizacji ruchu.
10. Karta abonamentowa wydana dla osoby fizycznej i podmiotu gospodarczego, o którym mowa w ust. 5, ważna jest wyłącznie na określonej kopercie, w okresie ważności abonamentu.
11. Karta abonamentowa wydawana jest z dniem fizycznego wprowadzenia zmiany organizacji ruchu po okazaniu dowodu wpłaty.
12. Oznakowanie miejsca zastrzeżonego, jak i jego likwidację wykonuje Zarząd Dróg Miejskich w Łukowie po uzyskaniu zatwierdzenia projektu organizacji ruchu.
13. Utrata ważności abonamentu wydanego na określoną kopertę następuje:
  - 1) z upływem terminu, na który został wydany,
  - 2) w wyniku jego cofnięcia, spowodowanego stwierdzeniem wykorzystania zastrzeżonego miejsca postojowego, na cele inne niż parkowanie pojazdu samochodowego np. prowadzenie działalności handlowej lub reklamowej,
  - 3) w wyniku jego cofnięcia, spowodowanego następującymi przyczynami:
    - a) wnioskiem Policji dotyczącym konkretnego miejsca parkingowego,
    - b) zmianą obszaru SPP w wyniku czego wyznaczone miejsce znajdzie się poza obszarem SPP,
    - c) likwidacją SPP,
    - d) przebudową ulicy związaną z koniecznością likwidacji miejsca parkingowego,
    - e) wyłączeniem części lub całości drogi publicznej z użytkowania, w obrębie której zlokalizowane jest zastrzeżone miejsce parkingowe.
14. W przypadku określonym w ust. 12 pkt 2 i 3 na rzecz osoby fizycznej lub podmiotu gospodarczego, który wykupił abonament, następuje zwrot części opłaty zryczałtowanej za niewykorzystany okres ważności abonamentu, liczonych w pełnych nierozpoczętych miesiącach.
15. W innych przypadkach niż określone w ust. 12 nie ma możliwości zwrotu kosztów wykupienia abonamentu na miejsce zastrzeżone.
16. Zajęte koperty przez pojazdy samochodowe innych osób lub podmiotów gospodarczych, nie upoważniają do wysnuwania z tego tytułu roszczeń w stosunku do administratora.
17. Wzór karty abonamentowej określa załącznik nr 2 do Regulaminu.
18. Wzór wniosku o przyznanie zastrzeżonego miejsca parkingowego w SPP określa załącznik nr 7 do Regulaminu.

#### § 4.

1. Granice SPP określa Załącznik Nr 1 do Uchwały.
2. Wjazdy do SPP oznakowane są znakami D-44 „strefa parkowania”, natomiast wyjazdy znakami D-45 „koniec strefy parkowania”.

## **§ 5.**

1. W SPP stosuje się następujące opłaty za parkowanie:
  - 1) jednorazowe – uiszczane niezwłocznie po zaparkowaniu pojazdu, poprzez wykupienie biletu parkingowego w parkomacie, dokumentem stwierdzającym wniesienie opłaty jednorazowej jest bilet parkingowy, którego wzór określa załącznik nr 1 do Regulaminu,
  - 2) abonamentowe – uiszczane poprzez wykupienie karty abonamentowej w kasie Urzędu Miasta, ul. Piłsudskiego 17, 21-400 Łuków. Dokumentem stwierdzającym wniesienie opłaty jest karta abonamentowa, której wzór określa załącznik nr 2 do Regulaminu.
2. Karty abonamentowe można wykupić wyłącznie w kasie Urzędu Miasta, ul. Piłsudskiego 17, 21-400 Łuków. W przypadku zagubienia lub kradzieży karty abonamentowej, istnieje możliwość wydania jednego duplikatu. W przypadku odnalezienia, odzyskania oryginału karty abonamentowej właściciel zobowiązany jest zwrócić ją do Zarządu Dróg Miejskich w Łukowie przy ul. Łąkowej 8, 21-400 Łuków.
3. Postój pojazdów zaopatrzenia oraz taksówek w SPP, w czasie jej funkcjonowania, jest odpłatny tak, jak postój innych pojazdów.

## **§ 6.**

Od opłat, o których mowa w § 3 zwolnione są pojazdy wymienione w art. 13 ust. 3 ustawy z dnia 21 marca 1985 r. o drogach publicznych (Dz. U. z 2024 r. poz. 320).

## **§ 7.**

Stawkę zerową za parkowanie zgodnie z Uchwałą stosuje się dla:

- 1) służb obsługi miasta Łuków podczas wykonywania obowiązków służbowych pojazdami samochodowymi zewnętrznie trwale oznakowanymi (pogotowie gazowe, energetyczne, ciepłownicze, wodno-kanalizacyjne itp.) oraz służb utrzymania ulic działających na zlecenie zarządcy drogi,
- 2) pojazdów osób niepełnosprawnych o obniżonej sprawności ruchowej, posiadających uprawnienia do kierowania wózkiem inwalidzkim lub pojazdem samochodowym oraz kartę parkingową, na miejscach oznaczonych znakiem P-24 „miejsce dla pojazdu osoby niepełnosprawnej” wraz ze znakiem D-18a „parking – miejsce zastrzeżone” z dodatkową tabliczką T-29, która informuje o miejscach przeznaczonych dla pojazdów samochodowych uprawnionej osoby niepełnosprawnej o obniżonej sprawności ruchowej.

## **Rozdział II**

### **REALIZACJA OPŁAT W SPP**

## **§ 8.**

1. Obowiązkiem kierowcy pojazdu samochodowego parkującego w SPP jest wniesienie

opłaty za parkowanie.

2. Niedopełnienie obowiązku określonego w ust. 1 powoduje nałożenie na kierującego pojazdu samochodowego parkującego w SPP opłaty dodatkowej, której wysokość określona jest w § 11 ust. 1 Załącznika Nr 4 do Uchwały.

### § 9.

1. Minimalny opłacony czas parkowania w SPP wynosi 30 minut.
2. Opłaty za czas parkowania określa się na podstawie każdej rozpoczętej godziny parkowania uwzględniając progresję określoną w Załączniku nr 3 do Uchwały.
3. Wysokość opłat abonamentowych, o których mowa w § 5 ust. 1 pkt 2 określa Załącznik Nr 3 do Uchwały.
4. Karty abonamentowe potwierdzające wniesienie opłaty określonej w ust. 3 wydaje się na okresy określone w § 5 Załącznika nr 4 do Uchwały.

### § 10.

1. Uprawnienie do wykupienia abonamentu typu „M”, posiadają osoby zamieszkujące w lokalach usytuowanych przy ulicach objętych SPP, które przedłożą w Zarządzie Dróg Miejskich w Łukowie następujące dokumenty:
  - 1) oświadczenie właściciela nieruchomości lub lokalu o zamieszkiwaniu przez wnioskodawcę w obrębie przyległym do ulic na których obowiązuje SPP. Wzór druku oświadczenia określa załącznik nr 5 do Regulaminu,
  - 2) kopię dowodu rejestracyjnego do którego jako właściciel wpisany jest wnioskodawca. Jako właściciela pojazdu, przyjmuje się także osobę faktycznie władającą pojazdem na podstawie umowy cywilnoprawnej, sporządzonej w formie pisemnej pod rygorem bezskuteczności.
2. Po zweryfikowaniu przez Zarząd Dróg Miejskich w Łukowie warunków niezbędnych do nabycia abonamentu typu „M” zostanie wydane zaświadczenie umożliwiające nabycie karty abonamentowej w kasie Urzędu Miasta Łuków, ul. Piłsudskiego 17, 21-400 Łuków.
3. Do wykupu abonamentu typu „M” koniecznym jest okazanie przez uprawnionego oryginałów niezbędnych dokumentów, których kserokopie pozostawiane są w aktach sprawy oraz brak zaległości z tytułu płatnego parkowania.

### § 11.

1. Posiadacz ważnego abonamentu typu „M”, który przestał być właścicielem pojazdu samochodowego, lub zmienił adres zamieszkania poza granice SPP, zobowiązany jest do zwrotu karty abonamentowej typu „M”.
2. W przypadku zwrotu abonamentu typu „M” jego posiadacz otrzyma zwrot opłaty za niewykorzystany okres ważności (liczony w pełnych nie rozpoczętych miesiącach).
3. W razie utraty lub kradzieży abonamentu typu „M”, zagubienia lub kradzieży karty abonamentowej, istnieje możliwość wydania jednego duplikatu. W przypadku odnalezienia, odzyskania oryginału karty abonamentowej właściciel zobowiązany jest

zwrócić ją do Zarządu Dróg Miejskich w Łukowie przy ul. Łąkowej 8.

4. Osoba, zamieszkująca w lokalach usytuowanych przy ulicach objętych SPP, która nie wykupi abonamentu typu „M”, uiszcza opłaty za parkowanie pojazdów samochodowych w SPP, na zasadach ogólnych.

#### **§ 12.**

1. Karty abonamentowe określone w § 5 Załącznika Nr 4 do Uchwały można nabyć w kasie Urzędu Miasta Łuków przy ul. Piłsudskiego 17, 21-400 Łuków.
2. Karty abonamentowe typu „M” wydawane są na pojazd stanowiący własność wnioskodawcy zgodnie z zapisami § 10.
3. Opłatę za karty abonamentowe można wносить przelewem na konto Urzędu Miasta Łuków, ul. Piłsudskiego 17, 21-400 Łuków. Wydanie kart abonamentowych po zrealizowaniu przelewu nastąpi w kasie Urzędu Miasta Łuków, ul. Piłsudskiego 17, 21-400 Łuków.

#### **§ 13.**

Karty abonamentowe i bilety parkingowe, muszą być umieszczone za przednią szybą wewnątrz pojazdu, niezwłocznie po jego zaparkowaniu, w sposób umożliwiający ich odczytanie bez jakichkolwiek wątpliwości co do ich treści i ważności. Za niezwłoczne umieszczenie biletu parkingowego uznaje się jego umieszczenie bezpośrednio po wykupieniu go w parkomacie.

#### **§ 14.**

Wykupienie karty abonamentowej lub abonamentowej typu M i umieszczenie ich zgodnie z zasadami określonymi w § 13 wewnątrz pojazdu, upoważnia do parkowania bez wniesienia opłaty jednorazowej, zgodnie z przepisami ustawy Prawo o ruchu drogowym, w wyznaczonym miejscu w obszarze SPP, lecz nie uprawnia do zastrzegania stałego miejsca parkowania i nie stanowi podstawy do roszczeń wobec Zarządu Dróg Miejskich w Łukowie w przypadku braku miejsc parkingowych.

### **Rozdział III**

#### **KONTROLA CZASU POSTOJU POJAZDÓW**

#### **§ 15.**

1. Do kontroli wnoszenia opłat za parkowanie pojazdów w SPP upoważnieni są wyłącznie kontrolerzy biletowi oraz pisemnie upoważnieni pracownicy administracyjni Zarządu Dróg Miejskich w Łukowie, którzy wykonują swoje czynności zgodnie z przepisami uchwały i regulaminu.
2. Kontrola prowadzona jest dwuetapowo w odstępie 15 minut.
3. Kontrolerzy biletowi wykonują swoje obowiązki w stroju służbowym o jaskrawym – wyróżniającym kolorze na którym widnieją odpowiednio napisy: „ZDM Łuków, Kontroler biletowy” oraz herb Miasta Łuków.

4. Kontrolerzy biletowi w czasie wykonywania obowiązków służbowych posiadają w widocznym miejscu i okazują na życzenie identyfikatory, których wzór stanowi załącznik nr 4.

## **§ 16.**

Obowiązkiem kontrolerów biletowych jest kontrola parkowania pojazdów, a w szczególności:

- 1) kontrolowanie wnoszenia opłat za parkowanie pojazdów, sprawdzanie ważności biletów parkingowych,
- 2) sprawdzanie ważności kart abonamentowych,
- 3) wypisywanie w terenie wezwań - raportów do uiszczenia opłaty dodatkowej za parkowanie bez wniesienia opłaty i umieszczanie ich za wycieraczką pojazdu samochodowego, oraz sporządzanie dokumentacji fotograficznej nieopłaconych postojów pojazdów w SPP,
- 4) zgłaszanie przełożonym wszelkich nieprawidłowości związanych z parkowaniem pojazdów oraz zajmowaniem pasa drogowego,
- 5) kontrola stanu oznakowania SPP oraz zgłaszania nieprawidłowości w tym zakresie do Zarządu Dróg Miejskich w Łukowie,
- 6) kontrolerzy SPP nie pobierają należności z tytułu nałożonej opłaty dodatkowej i nie prowadzą sprzedaży abonamentów.

## **Rozdział IV**

### **PARKOWANIE BEZ WNIESIENIA OPŁATY, SPÓSÓB POBIERANIA OPŁATY DODATKOWEJ, POSTĘPOWANIE REKLAMACYJNE I ODWOŁAWCZE**

## **§ 17.**

1. Za parkowanie w SPP w czasie nieprawidłowym (nieopłaconym), udokumentowane wezwaniem-raportem, pobiera się opłatę dodatkową w wysokości określonej w § 11 ust. 1 Załącznika Nr 4 do Uchwały.
2. Przez parkowanie w SPP w czasie nieprawidłowym (nieopłaconym) rozumie się :
  - 1) niewniesienie opłat za parkowanie, zgodnie z zasadami określonymi w Rozdziale II Regulaminu,
  - 2) parkowanie ponad czas opłacony.
3. Opłatę dodatkową należy wpłacać na rachunek bankowy Zarządu Dróg Miejskich w Łukowie wskazany w wezwaniu-raporcie.
4. Opłata dodatkowa podlega przymusowemu ściągnięciu w trybie określonym w przepisach o postępowaniu egzekucyjnym w administracji.
5. Kwestionujący zasadność wystawienia wezwania o opłacie dodatkowej może wnieść reklamacje na piśmie w terminie 7 dni od dnia wystawienia. Reklamację wnosi się do administratora w formie pisemnej.
6. Opłata dodatkowa podlega anulowaniu w przypadku:

- 1) okazania w Zarządzie Dróg Miejskich w Łukowie biletu zakupionego w parkomacie lub u kontrolera biletowego, potwierdzającego uiszczenie opłaty za parkowanie pojazdu, którego wezwania do uiszczenia opłaty dodatkowej dotyczy;
- 2) podania administratorowi numeru transakcji, która opłacono parkowanie poprzez system płatności mobilnych;
- 3) okazania abonamentu ważnego w dniu wystawienia zawiadomienia do uiszczenia opłaty dodatkowej.

## **Rozdział V**

### **POSTANOWIENIA KOŃCOWE**

#### **§ 18.**

1. Nałożenie mandatu karnego przez Policję za naruszenie przepisów ustawy – Prawo o ruchu drogowym na terenie SPP, nie zwalnia od uiszczenia opłaty za postój pojazdu w SPP oraz nie zwalnia z nałożonej opłaty dodatkowej.
2. Pojazdy parkujące w SPP utrudniające ruch lub zagrażające bezpieczeństwu mogą być usuwane zgodnie z powszechnie obowiązującymi w tym zakresie przepisami.
3. Wszelki uwagi dotyczące funkcjonowania SPP oraz reklamacje związane z nałożonymi opłatami dodatkowymi przyjmowane są u administratora.
4. Regulamin został opracowany na podstawie:
  - 1) Uchwały Nr LXXXV/674/2024 Rady Miasta Łuków z dnia 25 stycznia 2024 r. w sprawie ustalenia strefy płatnego parkowania na drogach publicznych na terenie miasta Łuków oraz wysokości opłat za parkowanie i sposobu ich pobierania (Dz. Urz. Woj. Lubelskiego z 2024 r. poz. 839);
  - 2) Ustawy z dnia 21 marca 1985 r. o drogach publicznych (Dz. U. z 2024 r. poz. 320);
  - 3) Ustawy z dnia 20 czerwca 1997 r. Prawo o ruchu drogowym (Dz. U. z 2023 r. poz. 1047 ze zm.).



MIASTO ŁUKÓW  
ZARZĄD DRÓG MIEJSKICH  
UL. ŁĄKOWA 8  
21-400 ŁUKÓW  
TEL. 25 7982100

BILET PARKINGOWY

2012-05-14	175
N I E F I S K A L N Y	
ZA PIERWSZĄ GODZ.	1 x 2,00 2,00G
ZA DRUGĄ GODZ.	1 x 2,40 2,40G
ZA TRZECIĄ GODZ.	1 x 2,80 2,80G
ZA KAŻDĄ NASTĘP. GODZ	1 x 2,00 2,00G
-----	
SUMA PTU	0,00
SPRZEDAŻ ZWOLN. G	9,20
<b>SUMA PLN</b>	<b>9,20</b>
N I E F I S K A L N Y	
00004 #1 KIEROWNIK	00:32
B24885B5009888FBFD4CAE70D5B7DD4B6210397E	
GOTÓWKA	9,20 PLN

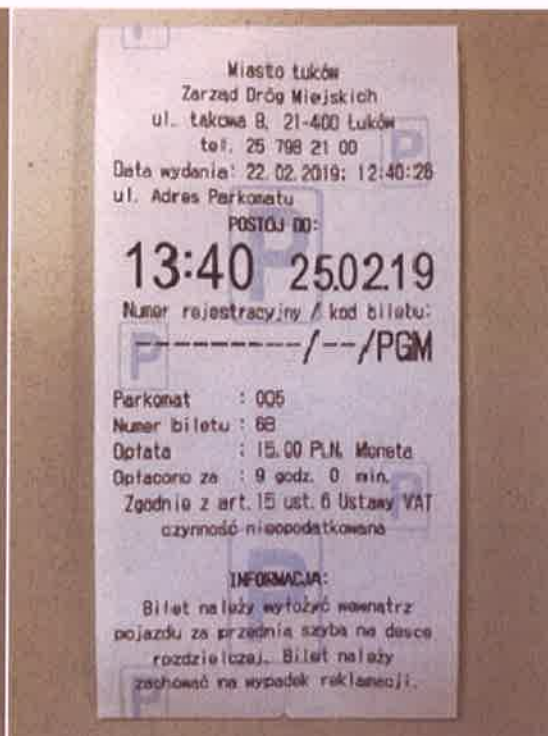
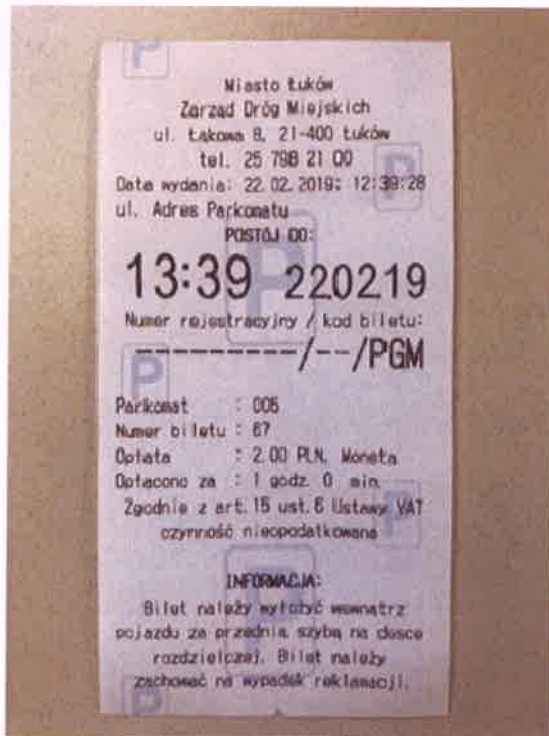
NIE PODLEGA PODATKOWI VAT

MIASTO ŁUKÓW  
ZARZĄD DRÓG MIEJSKICH  
UL. ŁĄKOWA 8  
21-400 ŁUKÓW  
TEL. 25 7982100

BILET PARKINGOWY

2012-05-14	172
N I E F I S K A L N Y	
BILET DUBOWY-24 GODZ.	1 x 15,00 15,00G
-----	
SUMA PTU	0,00
SPRZEDAŻ ZWOLN. G	15,00
<b>SUMA PLN</b>	<b>15,00</b>
N I E F I S K A L N Y	
00001 #1 KIEROWNIK	00:31
19E80BF22FA7DE3D55CA570A1EEA18A03E60606F	
GOTÓWKA	15,00 PLN

NIE PODLEGA PODATKOWI VAT



 **Zarząd  
Dróg Miejskich  
w Łukowie**

**ABONAMENT PARKINGOWY**

**MIESIĘCZNY Typu M  
DLA ZAMIESZKUJĄCYCH SPP**

Ważny od dnia:

Ważny do dnia:

Nr rejestracyjny:

**CENA ABONAMENTU**

 **Zarząd  
Dróg Miejskich  
w Łukowie**

**ABONAMENT PARKINGOWY**

**KWARTALNY Typu M  
DLA ZAMIESZKUJĄCYCH SPP**

Ważny od dnia:

Ważny do dnia:

Nr rejestracyjny:

**CENA ABONAMENTU**

 **Zarząd  
Dróg Miejskich  
w Łukowie**

**ABONAMENT PARKINGOWY**

**PÓŁROCZNY Typu M  
DLA ZAMIESZKUJĄCYCH SPP**

Ważny od dnia:

Ważny do dnia:

Nr rejestracyjny:

**CENA ABONAMENTU**

 **Zarząd  
Dróg Miejskich  
w Łukowie**

**ABONAMENT PARKINGOWY**

**MIESIĘCZNY**

Ważny od dnia:

Ważny do dnia:

**CENA ABONAMENTU**  
Nr 000001

 **Zarząd  
Dróg Miejskich  
w Łukowie**

**ABONAMENT PARKINGOWY**

**PÓŁROCZNY**

Ważny od dnia:

Ważny do dnia:

**CENA ABONAMENTU**  
Nr 000001

 **Zarząd  
Dróg Miejskich  
w Łukowie**

**ABONAMENT PARKINGOWY**

**ROCZNY**

Ważny od dnia:

Ważny do dnia:

**CENA ABONAMENTU**  
Nr 000001

Miasto Łuków  
Zarząd Dróg Miejskich  
ul. Łąkowa 8, 21-400 Łuków  
tel. 509454880

**WEZWANIE DO ZAPŁATY**

Numer wezwania:  
XXXXXXXXXXXX

Dnia, o godzinie:  
XXXX-XX-XX XX:XX

Nakłada się opłatę dodatkową  
w kwocie:

**50,00zł**

**(pięćdziesiąt złotych)**

W związku z nieuiszczeniem  
opłaty za parkowanie (postój)  
pojazdu w Strefie Płatnego  
Parkowania w Łukowie,  
wzywa się do jej zapłaty.

nr rejestracyjny pojazdu:

XXXXXXXX

marka pojazdu:

XXXXXX

miejsce postoju:

XXXXXXXXXXXXXXXX

Opłatę dodatkową albo  
reklamację należy wnieść  
w terminie 7 dni od daty  
wystawienia niniejszego  
wezwania.

**WPŁATY MOŻNA DOKONAĆ W  
PARKOMACIE  
LUB PRZELEWEM NA KONTO:**

**Zarządu Dróg Miejskich**

**na nr: 90 9206 1048**

**7103 0469 2000 0040**

**W TYTULE NALEŻY PODAĆ  
NR WEZWANIA ORAZ NR  
REJESTRACYJNY POJAZDU.**

Informacje będą udzielane  
w Zarządzie Dróg Miejskich  
ul. Łąkowa 8, 21-400 Łuków  
Tel. 509454880

**Pouczenie:**

W razie nieuiszczenia opłaty  
dodatkowej we wskazanym  
terminie nastąpi skierowanie  
sprawy na drogę postępowania  
egzekucyjnego w administracji  
na podstawie ustawy z dnia 17  
czerwca 1966 r. o postępowaniu  
egzekucyjnym w administracji  
(Dz. U. z 2023 r. poz. 2505 ze zm.).  
Kwota do zapłaty ulegnie  
powiększeniu o koszty celowe  
dochodzenia należności.

**Podstawa prawna:**

Art. 18 ust. 2 pkt 15 ustawy z  
dnia 8 marca 1990 r. o samorządzie  
gminnym (Dz. U. z 2024 r. poz.  
609 ze zm.) oraz art. 13f  
ust. 1 pkt 1, ust 3, art. 13b  
i art. 13f ustawy z dnia 21  
marca 1985r. o drogach  
publicznych (Dz. U. z  
2024 r. poz. 320).

Uchwała Nr LXXV/674/2024 Rady  
Miasta Łuków

z dnia 25 stycznia 2024 r. w  
sprawie ustalenia strefy  
płatnego parkowania na drogach  
publicznych na terenie miasta  
Łuków oraz wysokości opłat za  
parkowanie i sposobu ich  
pobierania (Dz. Urz. Wój.  
Lubelskiego z 2024 r. poz. 839).

	 <b>IMIĘ</b> <b>NAZWISKO</b>
<b>KONTROLER</b> <b>BILETOWY</b>	
<b>Zarząd Dróg Miejskich</b> <b>w Łukowie</b> <b>ul. Łąkowa 8</b> <b>21-400 Łuków</b> <b>tel. 25 798 21 00</b>	

\_\_\_\_\_  
Imię i nazwisko

\_\_\_\_\_  
Adres/siedziba

### OŚWIADCZENIE

Ja, niżej podpisany \_\_\_\_\_ jako właściciel/zarządca nieruchomości położonej w Łukowie \_\_\_\_\_ w obrębie przyległym do ulic na których obowiązuje Strefa Płatnego Parkowania oświadczam, że pod wyżej wymienionym adresem zamieszkują:


a) \_\_\_\_\_

b) \_\_\_\_\_

c) \_\_\_\_\_

Powyższe oświadczenie złożone zostało pod rygorem odpowiedzialności karnej określonej w art. 233 § 1 ustawy z dnia 6 czerwca 1997 r. Kodeks karny (Dz. U. z 2024r. poz. 17 ze zm.)

\_\_\_\_\_  
podpis

	<b>Zarząd Dróg Miejskich w Łukowie</b>
<b>ABONAMENT PARKINGOWY</b>	
<b>ZASTRZEŻONE MIEJSCE PARKINGOWE NR</b> <input data-bbox="1015 689 1110 775" type="text"/>	
Ważny od dnia:	<input data-bbox="794 842 1098 943" type="text"/>
Ważny do dnia:	<input data-bbox="794 1032 1098 1133" type="text"/>
<b>CENA ABONAMENTU</b>	

**WNIOSEK O PRZYZNANIE ZASTRZEŻONEGO MIEJSCA PARKINGOWEGO  
W STREFIE PŁATNEGO PARKOWANIA W ŁUKOWIE**

Imię i nazwisko .....\*

Adres zamieszkania .....

Nazwa Firmy .....\*

Adres prowadzenia Działalności gospodarczej .....

Samochód:

- marka typ: .....

- nr rejestracyjny .....

- właściciel .....

**UZASADNIENIE**

.....  
.....  
Oświadczam, że zapoznałem/am się z Regulaminem SPP w Łukowie.

\* dla osób fizycznych/firm wypełnić właściwe

.....  
(podpis/ pieczęć)

Administratorem Państwa danych osobowych jest Zarząd Dróg Miejskich w Łukowie z siedzibą ul. Łąkowa 8, 21-400 Łuków.

Dane osobowe będą przetwarzane w celu rozpatrzenia lub załatwienia sprawy oraz w celach archiwizacji. Podstawę prawną przetwarzania danych osobowych stanowi ustawa z dnia 14 czerwca 1960 r. Kodeks postępowania administracyjnego (Dz. U. z 2024 r. poz. 572), ustawa z dnia 14 lipca 1983 r. o narodowym zasobie archiwalnym i archiwach (Dz.U. z 2020 r. poz. 164, z późn. zm.) oraz rozporządzenia Parlamentu Europejskiego i Rady (UE) 2016/679 z dnia 27 kwietnia 2016 r. w sprawie ochrony osób fizycznych w związku z przetwarzaniem danych osobowych i w sprawie swobodnego przepływu takich danych oraz uchylenia dyrektywy 95/46/WE.

Dane osobowe mogą być ujawniane, w celu rozpatrzenia lub załatwienia sprawy, podmiotom przetwarzającym dane na podstawie umów.

Dane osobowe będą przechowywane przez okres rozpatrywania sprawy oraz przez okres przewidzianej prawem archiwizacji akt sprawy.

Osobie, której dotyczą dane osobowe, przysługuje:

1. prawo dostępu do danych, ich sprostowania, usunięcia lub ograniczenia przetwarzania, na warunkach określonych w rozporządzeniu Parlamentu Europejskiego i Rady (UE) 2016/679 z dnia 27 kwietnia 2016 r. w sprawie ochrony osób fizycznych w związku z przetwarzaniem danych osobowych i w sprawie swobodnego przepływu takich danych oraz uchylenia dyrektywy 95/46/WE;
2. prawo wniesienia skargi do Prezesa Urzędu Ochrony Danych Osobowych.

Udostępnienie danych jest wymogiem ustawowym i stanowi warunek rozpatrzenia lub załatwienia sprawy.